

Actividad comercial en Santa Rosa en sus primeras décadas de vida

Andrea Lluch

Instituto de Estudios Socio Históricos
Facultad de Ciencias Humanas
Universidad Nacional de La Pampa/
CONICET

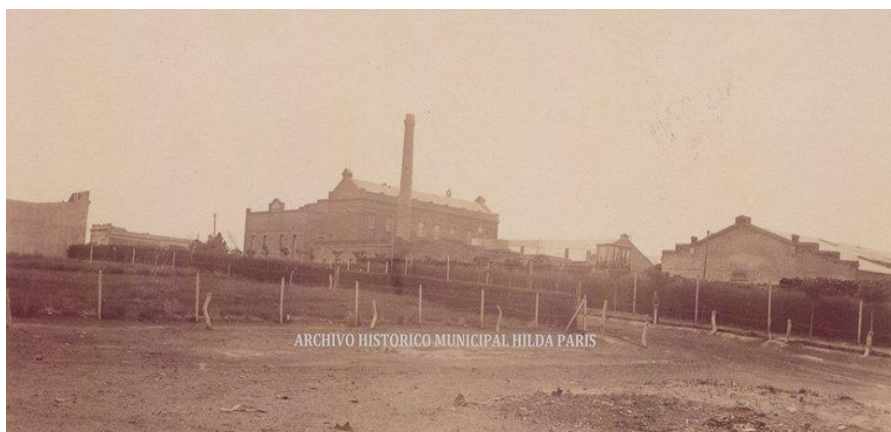
El perfil comercial de Santa Rosa en 1895, punto de partida de esta reconstrucción y a sólo tres años de su fundación oficial, se caracterizaba por presentar rasgos de un centro urbano en proceso de consolidación, con una estructura comercial de escala reducida pero diversificada. También es visible a partir de las cédulas censales que el sector comercial se funcionalizaba principalmente alrededor de las actividades de la ganadería lanar y vacuna. En la medida en que prosperó, los sectores productores de bienes y servicios acompañaron ese crecimiento, y en forma simultánea se desarrollaron una serie de profesiones propias de un ámbito urbano (Maluendres, 1992, p. 72).

En el rubro comercial se evidencia el predominio de los comerciantes propiamente dichos, sobre quienes fueron censados en una referencia más directa con la pequeña actividad (mercachifles, carniceros y lecheros) o en relación de dependencia. Para 1895 ya había 14 casas de comercio censadas como tal que representan el 9% del total existente en la Pampa central. Por su parte, dentro del sector de servicios, se advierte que a fines del siglo XIX predominaban las actividades relacionadas con el transporte, en especial de ganado y comunicaciones, siendo mayoritarios dentro de este grupo los carreros.

Posteriormente, se observa un crecimiento de la actividad comercial y de servicios, hecho que no puede dejar de relacionarse con la llegada del ferrocarril en 1897. Así, a partir de la Guía de Fougères (1906) puede vislumbrarse la evolución y consolidación de algunas actividades presentes en 1895. En ese marco, el sector comercial aparece sumamente diversificado, exponiendo que la oferta iba más allá de las funciones típicas de un pueblo de campaña. Además, habían surgido algunas actividades que ilustran sobre la especialización y complejización de los intercambios mercantiles: comisionistas, consignatarios, corredores, viajantes y acopiadores de frutos son los nuevos agentes económicos que dinamizan las operaciones de transacción (Maluendres, 1992, p. 71). Lo expuesto, se ratifica cuantitativamente cuando observamos que, según la Guía mencionada, los establecimientos comerciales del Segundo Departamento llegaban a 104, número que representa un salto importante en relación con 1895. Ello permite señalar que los emprendimientos encarados en esta etapa habían sido exitosos, pese a ser una zona con alto riesgo.

Además, en forma paralela, se produjo la complejización del aparato burocrático y de las instituciones sociales y culturales, ya que desde 1900 este núcleo fue la sede del

gobierno del Territorio Nacional de la Pampa. En palabras de De Fougères, Santa Rosa "es asiento de todas las autoridades nacionales, comunales, judiciales, Banco de la Nación Argentina, Colecturía de Rentas, Curia Eclesiástica, Cárcel Pública. Sus sociedades particulares son numerosas y sus edificios notables son o serán: el Banco, el molino, el mercado y el teatro fundado por la Sociedad Española" (De Fougères, 1906, p. 74).



Molino harinero de Bancalari y Forchieri, 1924. Archivo Histórico Municipal.

Años después, otra Guía Comercial (Ecignard, 1915) reflejaba la consolidación de estas actividades, como también el aumento de la "competencia" en algunos sectores, aunque no se perciben cambios en el perfil de las mismas. En los aspectos cuantitativos, el Censo de Comercio correspondiente al Segundo Censo Nacional de Población (1914) presenta los datos para el total territorial, por lo cual no podemos realizar una comparación con los datos mencionados previamente. Sí es evidente que las actividades relacionadas con la alimentación eran predominantes tanto en número como por el monto de capital.

Otra información que disponemos, a título ilustrativo, se refiere a las sociedades comerciales constituidas en Santa Rosa discriminadas por períodos y rubros. En este sentido, si analizamos comparativamente los años comprendidos entre fines del siglo XIX y 1910, y luego desde este año a 1920, se observa un mayor impulso en el primer período relacionado con la constitución misma de la ciudad, y un segundo momento que demuestra un retroceso en términos puramente cuantitativos. El censo de 1920 registra para el departamento Capital la cantidad de 111 comercios, lo que señalaría que no se había producido un salto demasiado importante en materia comercial en este lapso, tal vez ligado a que la mayor dinámica poblacional y económica en la década anterior se concentró en la zona noreste de la futura provincia de La Pampa. Dicho panorama es señalado en el prólogo del censo territorial de 1920, donde se manifiesta que "el desarrollo del comercio no ha corrido parejo con el de la población pues en relación con 1912, esta ha aumentado en más del 50%, mientras que el número de casas no excede el

10%. Tal circunstancia se explica por la guerra de 1914 y sus desastrosas consecuencias económicas, y si bien el capital en giro aparece casi triplicando en 1920 con relación a 1912, ello debe atribuirse no solamente al mayor consumo - con su correlativo aumento de ventas y crecimiento del volumen de los negocios comerciales- , sino también, y en grado muy considerable, al mayor valor que hoy tienen las mercaderías con respecto a 1912, que, en general, es aproximadamente el doble en el territorio" (Censo, 1923, s/p). Para cerrar este breve panorama del mundo comercial, otros registros indican que a partir de estos años se produjo un importante aumento. En primer lugar, las sociedades comerciales protocolizadas a partir de 1920 aumentaron considerablemente, concentrando por sí sólo este período casi el 50% del total. Dentro de los rubros que presentaban mayor dinamismo estaban los tradicionales, como almacenes, ferreterías y una gama muy amplia de locales dedicados a la provisión de alimentos y de servicios. Pero, además, surgieron otros negocios que, por cierto, demuestran la diversificación de las actividades comerciales, como fue la instalación de agencias de automóviles. En segundo término, el censo de 1942 (citado por Stieben, 1946, p. 278) ratifica que el número de establecimientos en el Segundo Departamento llegaba a 310, lo que representaba un incremento sustancial.



Agencia del FORD de Del Valle en Sarmiento y Avellaneda, 1917. Archivo Histórico Municipal.

Otro aspecto que ilustra el peso regional de Santa Rosa, es el volumen de las cargas transportadas por ferrocarril enumeradas bajo la categoría "varios productos", que alcanzó el altísimo peso de 486.142 tn para el período 1900-1935. Y si bien no sabemos exactamente que se incluía en "varios", es indicativo de la existencia de una serie de productos que eran re-exportados hacia otras localidades o bien de la mayor cantidad de comercialización de productos ligados a un ámbito comercial y administrativo. Estas y otras referencias permiten postular que esta localidad por sí sola representaba, en el terreno comercial, aproximadamente el 80% del total del departamento Capital. Por lo tanto, Santa Rosa desde sus comienzos como un típico centro abastecedor de bienes y servicios para la producción rural circundante, se transformó y logró consolidar

su perfil comercial y de servicios, proceso que estuvo estrechamente vinculado con el aumento de la población. El transporte e intermediación de operaciones económicas, el comercio de los insumos de los productos rurales y otros más específicamente urbanos y la provisión de una amplia gama de servicios a su población, como las funciones administrativas territoriales, fueron sin duda los principales ejes del crecimiento experimentado.

Fuentes

- Argentina (1898). *Segundo Censo Nacional de la República Argentina*. Buenos Aires.
- Argentina (1916). *Tercer Censo Nacional, 1914*. Buenos Aires: Talleres Gráficos L. J. Rosso.
- Argentina (1923). *Censo General de los Territorios Nacionales*, Tomo I, La Pampa, Misiones, Los Andes, Formosa y Chaco. Buenos Aires: Establecimiento Gráfico de Martino.
- Argentina (1908-1935). *Estadística de los ferrocarriles en explotación*. Buenos Aires, Tomos XV-XLII.
- Ecignard, J. (1914). *Guía de la Pampa*, año 1, N° 1. Santa Rosa.

Bibliografía

- De Fougères, M. (1906). *La Pampa. Guía descriptiva, demostrativa y administrativa del Territorio Pampa Central*, primer año. Buenos Aires: Ediciones Cuneo Lugar.
- Maluendres, S. (1992). Estructura productiva y actividades comerciales en Santa Rosa de Toay, en J. Colombato (Dir.) *Libro del Centenario, Santa Rosa (1892-1992)*, tomo I (pp.66-76). Santa Rosa: Municipalidad de Santa Rosa.
- Stieben, E. (1946). *La Pampa. Su historia, su geografía, su realidad y su porvenir*. Buenos Aires: Peuser.